

COVID – 19

MISURE DI PREVENZIONE E PROTEZIONE PER LA GESTIONE DEL RISCHIO

Opuscolo informativo

estratto dal Protocollo Operativo per la gestione del Rischio Covid-19

MINIBASKET

a cura del GRUPPO SPORTIVO AURORA SAN FRANCESCO



In collaborazione con



In un momento di particolare emergenza, il GRUPPO SPORTIVO AURORA SAN FRANCESCO ha deciso di provvedere tempestivamente all'effettuazione di una specifica Valutazione del Rischio (di infezione da COVID-19) e di adottare misure specifiche volte a:

- Prevenire il rischio di contagio per i propri collaboratori, soci e atleti, al fine di permettere la prosecuzione dell'attività ma nel rispetto della loro sicurezza;
- Intervenire tempestivamente su eventuali casi di infezione.

L'informativa risulta essere in allineamento con: Il Protocollo Sicurezza aggiornato al 24 aprile 2020, le Linee Guida "Modalità di svolgimento degli allenamenti per gli sport di squadra" (pubblicate a cura dell'Ufficio Sport della Presidenza del Consiglio il 20 maggio, in attuazione del DPCM 17 Maggio 2020), il DPCM 7 agosto 2020, il Protocollo attuativo proposto dalla FIP (aggiornato), il Protocollo e disposizioni applicative di dettaglio del Comitato Regionale CSI Lombardia (aggiornato), le singole ordinanze della Regione Lombardia emanate fino alla data di aggiornamento del documento

IL NUOVO CORONAVIRUS È...

un virus respiratorio caratterizzato da una elevata contagiosità che si diffonde principalmente attraverso il contatto con le goccioline del respiro (droplets) espulse dalle persone infette ad esempio tramite:

- la saliva, tossendo, starnutendo o anche solo parlando; contatti diretti personali;
- le mani, ad esempio toccando con le mani contaminate bocca, naso o occhi.
- In rari casi il contagio può avvenire attraverso contaminazione fecale.

I cd. "droplets", goccioline pesanti, normalmente riescono a percorrere uno spazio non superiore al metro, prima di cadere a terra; questa è la ragione per cui il distanziamento è considerato la prima e principale misura di prevenzione da adottare per evitarne la trasmissione.

I SINTOMI PIÙ COMUNI INCLUDONO...

febbre, mal di gola, raffreddore, tosse, difficoltà respiratorie, cefalea, anosmia (perdita di olfatto), ageusia (diminuzione/perdita del gusto), diarrea e sensazione di malessere generale.

Nei casi più gravi, l'infezione può causare polmonite, sindrome respiratoria acuta grave (ARDS), insufficienza renale, fino al decesso. Le persone più suscettibili alle forme gravi sono gli anziani e quelle con malattie preesistenti.

INTERVENTI VOLTI A CONTENERE IL RISCHIO

Vademecum riassuntivo delle "COSE DA FARE"

PRIMA DELLE ATTIVITÀ SPORTIVE

- Essere **liberi dai sintomi** per almeno 14 giorni prima di qualsiasi attività.
- **Restare a casa** se si è malati o non ci si sente bene.
- **Compilare l'autocertificazione** necessaria per TUTTI quelli che accederanno alla struttura (tecnici, atleti, collaboratori), consegnandola prima dell'accesso all'impianto al proprio referente di squadra e poi **ogni settimana**.
- È vivamente raccomandato giungere in palestra indossando già la **tenuta di allenamento**.
- Portare con sé **SCARPE dedicate** (da cambiare all'ingresso in campo ed all'uscita, nelle zone FREE individuate);
- Praticare regolarmente il **distanziamento** interpersonale e indossare la mascherina (anche durante l'ingresso).
- Sottoporre, quotidianamente, alla **misurazione della temperatura** tutti coloro che accedono alla struttura.
- All'ingresso **disinfettare per le mani**, utilizzando l'apposito gel.
- **Registrare l'ingresso** di ogni persona che acceda al centro sportivo (atleta, tecnico, collaboratore..);
- **Coprire la bocca e il naso** con un fazzoletto o il gomito se si tossisce o starnutisce.
- **Visitatori, genitori e altri accompagnatori non possono** essere ammessi all'interno dell'impianto.
- Tutti gli operatori sportivi (atleti, istruttori/allenatori, dirigenti) **accertati positivi al COVID 19 e guariti**, per essere riammessi alle attività sportive dovranno presentare un certificato, rilasciato da un infettivologo o dalla struttura di igiene pubblica della ASL di competenza. Gli atleti che hanno contratto il COVID 19 e sono guariti dovranno

sottoporsi a nuova visita di idoneità all'attività sportiva agonistica, anche se in possesso di un certificato in corso di validità.

DURANTE LE ATTIVITÀ SPORTIVE

- **Astenersi** dal partecipare a qualsiasi attività **se** si manifestano **sintomi** COVID-19;
- **Segnalare** obbligatoriamente all'allenatore qualsiasi tipo di malessere accusato durante l'allenamento;
- **Depositare i propri effetti, borsone e/o altri accessori a lato del campo di gioco**, in una **ZONA FREE**, visibile ed accessibile a ciascun atleta, mantenendo appropriate distanza di sicurezza;
- **Seguire i percorsi individuati dalla società all'interno della struttura** (ingresso, uscita, cammini interni etc)
- **Il numero di atleti che possono accedere contemporaneamente sul capo di gioco è previsto nel numero massimo di 16, più 8 giocatori che saranno utilizzati in rotazione**, posizionati fuori dal campo e distanziati di 2 metri, sotto lo stretto controllo di un istruttore
- Oltre ai giocatori previsti potranno essere in campo **2 istruttori**.
- Durante l'allenamento, nelle fasi di pausa e di spiegazione tecnica **andranno mantenuti 2 metri di distanza tra gli atleti ed anche con i componenti dello staff**.
- **Obbligatoria la pulizia e disinfezione delle mani** con soluzioni certificate ad inizio e fine allenamento; si consiglia di ripetere se possibile le stesse operazioni anche durante le fasi di svolgimento dell'allenamento.
- **Obbligatoria l'igienizzazione dei palloni** alla fine della seduta di allenamento
- All'interno del sito di gioco, l'atleta ha accesso solo ai servizi igienici, in modo scaglionato e controllato.
- Prima di una specifica comunicazione da parte della società **non verrà previsto l'uso degli spogliatoi e delle docce**
- **Non sarà possibile consumare cibo** all'interno dell'impianto
- **Astenersi dai contatti stretti** con altri partecipanti (abbracci, strette di mano ecc.)
- Indossare una **mascherina** mentre non si sta svolgendo attività fisica.
- **Tra una seduta di allenamento e la successiva** devono intercorrere non meno di 15 minuti e comunque il tempo necessario per garantire il ripristino delle condizioni di pulizia e sanificazione.
- **Coprire** la bocca e il naso con un fazzoletto o il gomito **se si tossisce o starnutisce**.
- **Smaltire correttamente** i bicchieri, le bottiglie o gli utensili personali utilizzati.
- **Una volta costituito un team** per ciascuna sessione di training e di gioco, per quanto possibile, resterà fisso.
- I genitori o familiari o tutor dei minorenni devono attendere al di fuori dell'impianto sportivo rispettando le distanze di sicurezza.

DOPO LE ATTIVITÀ SPORTIVE

- **Non toccare** il viso, gli occhi o la bocca **con mani sporche**.
- **Lavare e/o disinfettare le mani** al termine della sessione di allenamento
- **Rispettare le indicazioni** fornite dai propri allenatori
- Praticare sempre il **distanziamento di sicurezza** (pari ad almeno 1m)
- **Coprire** la bocca e il naso con un fazzoletto o il gomito **se si tossisce o starnutisce**.
- Monitorare la propria salute e segnalare eventuali **sintomi dopo ogni attività**;
- **Lavare/disinfettare** l'attrezzatura utilizzata durante l'attività.
- **Registrare l'uscita** dal centro sportivo di ogni persona (atleta, tecnico, collaboratore..);

NOTA: il GRUPPO ha predisposto in loco dell'apposita cartellonistica in modo tale da chiarire quale sia il comportamento sicuro da adottare all'interno del centro sportivo.

Gestione della pulizia-disinfezione-sanificazione

Per quanto concerne la **PULIZIA, DISINFEZIONE e SANIFICAZIONE**, la società procederà alle relative operazioni con il supporto dei propri collaboratori e di un'azienda specializzata: sempre nel rispetto di quanto previsto dalle attuali linee guida.

Gestione delle partite

Il protocollo del gruppo si è dedicato anche alla specifica gestione delle partite che dovranno essere disputate presso il proprio centro sportivo.

Quest'ultimo si impegnerà a garantire il massimo stato di sicurezza, tramite i propri collaboratori, dando specifiche ed ulteriori indicazioni a tempo debito, anche in base ai futuri sviluppi.

Uso dei dispositivi di protezione individuale (mascherina chirurgica, guanti e occhiali protettivi)

ALLENATORI / ISTRUTTORI DI PALLAVOLO	ADDETTI ALLE PULIZIE	DIRIGENTI	ATLETI	SOCI / GENITORI / ACCOMPAGNATORI
DURANTE LA FASE DI ALLENAMENTO che richiede all'istruttore di essere in movimento	DURANTE LE ATTIVITA' DI PULIZIA	DURANTE UN AVVICINAMENTO PROTETTO DAL DIVISORE	DURANTE LA FASE DI ALLENAMENTO e PARTITE	IN TUTTE LE ALTRE OCCASIONI
NESSUN DPI		NESSUN DPI	NESSUN DPI	
IN CASO DI SOCCORSO AD UN INFORTUNATO			DURANTE UN AVVICINAMENTO NON PROTETTO DAL DIVISORE	IN TUTTE LE ALTRE OCCASIONI
			IN TUTTE LE ALTRE OCCASIONI	
IN TUTTE LE ALTRE OCCASIONI				
				

Gestione degli infortuni

Qualora dovesse verificarsi un evento traumatico nel corso della seduta di allenamento o della gara, a uno qualsiasi dei soggetti presenti all'interno dell'impianto dovesse necessitare di assistenza, dovranno essere osservate le seguenti disposizioni:

- le persone addette al primo soccorso sportivo (o aziendale, impianto) potranno avvicinarsi attuando le procedure previste, alla persona da soccorrere;
- il soggetto che interviene dovrà indossare mascherina e guanti e fornire gli stessi DPI al soggetto che necessita assistenza qualora questo ne sia privo nel momento in cui si verifica l'evento traumatico; tale soggetto (se si tratta di un atleta verificare preventivamente la possibilità di ripresa dell'allenamento/gara) se le condizioni lo permettono, dovrà essere accompagnato dal soccorritore in uno spazio destinato al primo soccorso per una più completa valutazione e l'eventuale trasporto presso il Pronto Soccorso;
- tutti gli altri presenti nell'impianto dovranno rispettare l'opportuno distanziamento.
- In caso di trasporto presso il Pronto Soccorso, il Medico Competente qualora individuato, il Medico Sociale o il Medico di riferimento, se non presente presso la struttura, dovrà essere tempestivamente informato per permettere l'assistenza e il corretto monitoraggio.

Gestione di una persona sintomatica

Nel caso in cui una persona presente in struttura sviluppi dei sintomi lo deve dichiarare immediatamente al proprio allenatore. Si dovrà procedere al suo isolamento in un apposito spazio dedicato.

Dovrà essere poi contattato nel più breve tempo possibile il medico di riferimento per il Gruppo e il medico curante dell'atleta e seguire i protocolli previsti dalla sanità pubblica.

Sarà cura dell'ASL/Rete sanitaria contattare eventuali pazienti che dovranno sottoporsi ad isolamento fiduciario e non dovranno essere avviate attività in autonomia che vadano contro i diritti fondamentali delle persone (privacy, sicurezza, ecc)

Qualora sia strettamente necessario intervenire immediatamente sul soggetto, il soccorritore dovrà prima indossare maschera chirurgica/FFP2 o FFP3, occhialini/visiera e guanti.

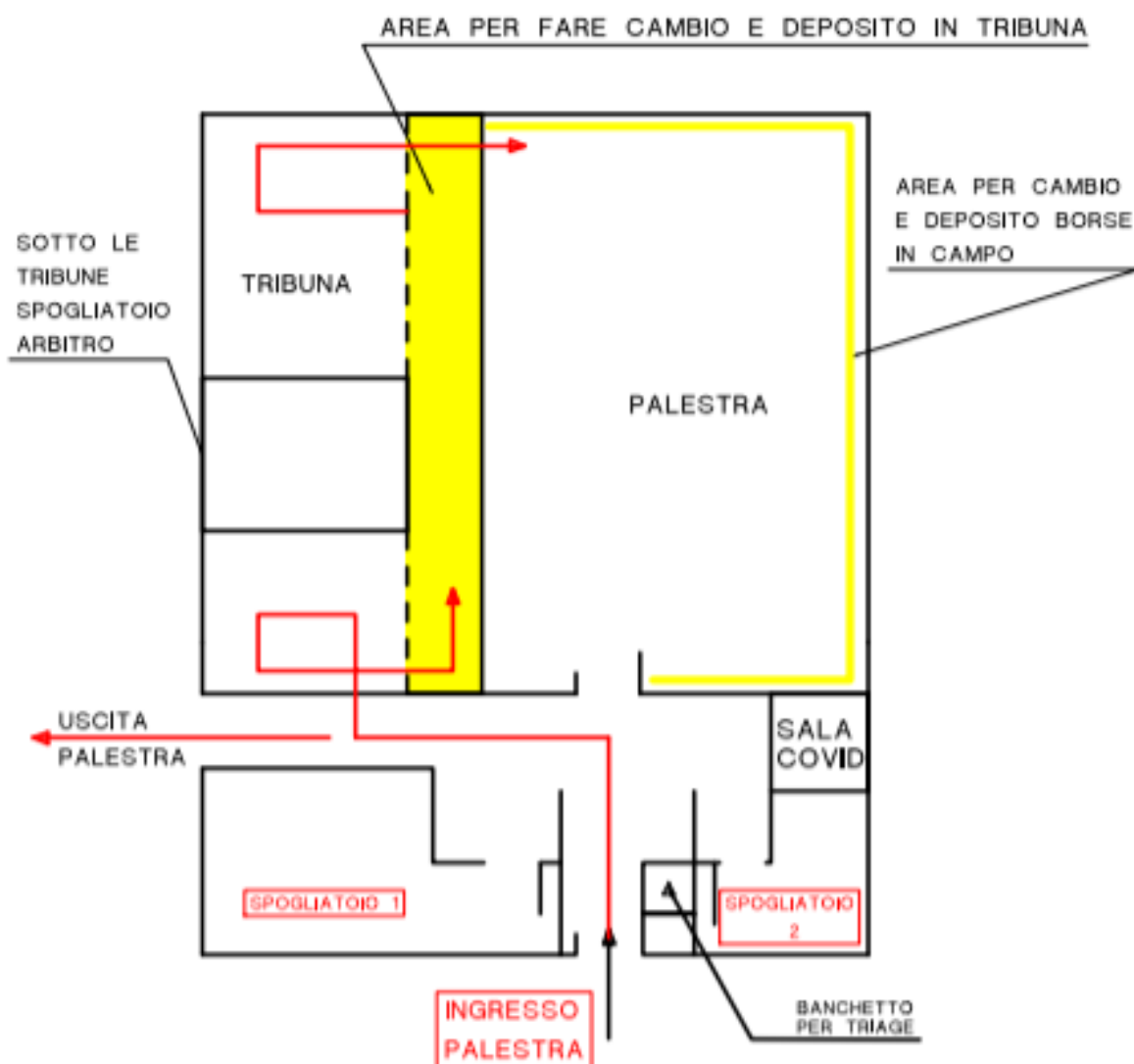
Una volta che il soggetto avrà abbandonato il locale, questo dovrà essere sanificato.

Figura del Referente di Vigilanza / COVID Manager

Viene istituita internamente, per il Gruppo della PALLACANESTRO, la figura del Referente di Vigilanza / COVID MANAGER, il cui compito è quello di coordinare e verificare il rispetto delle disposizioni riportate nel presente protocollo finalizzate a prevenire la diffusione del contagio da COVID-19.

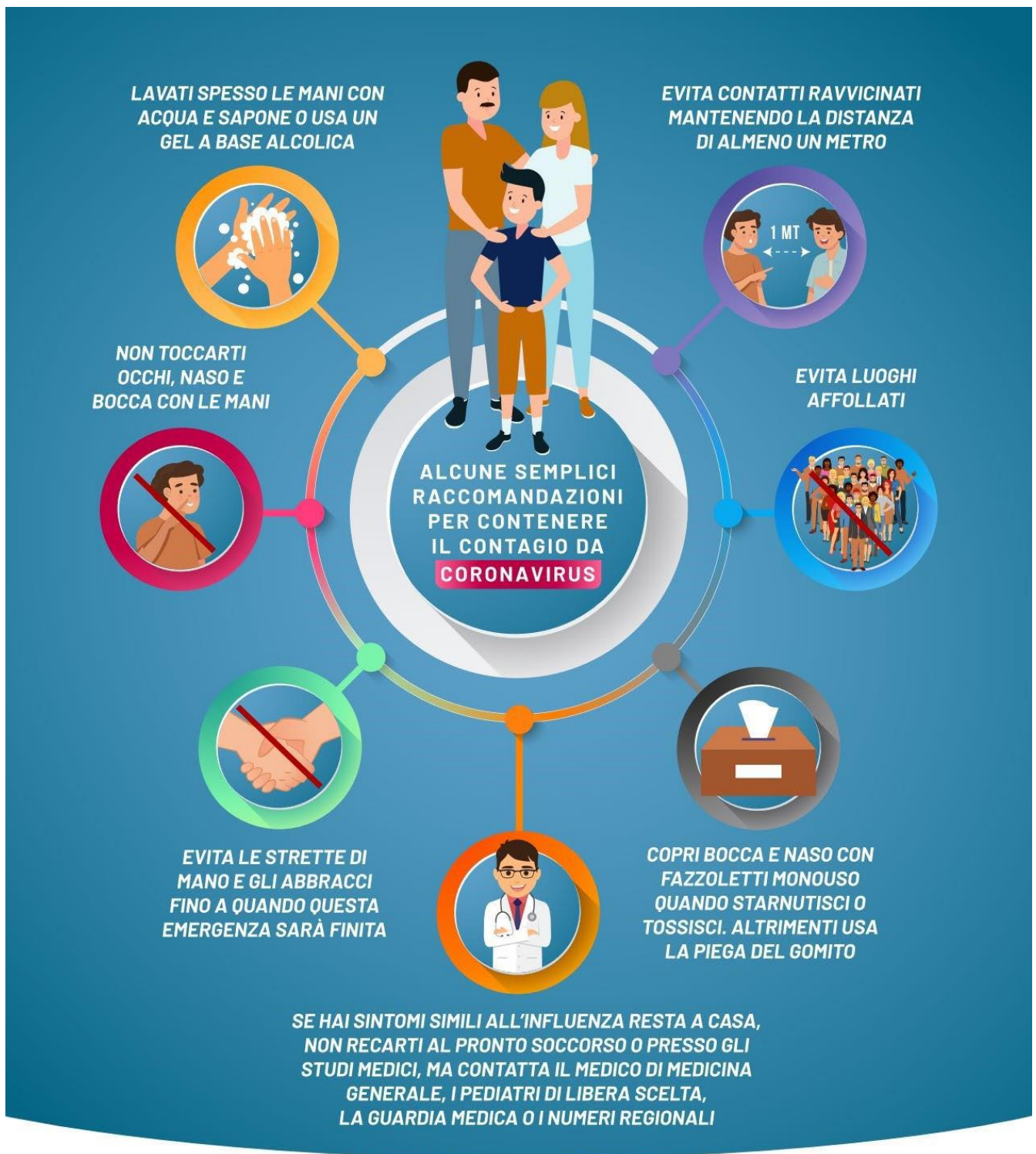
CERTI DELLA VOSTRA PIENA COLLABORAZIONE: VI RINGRAZIAMO E CI PREPARIAMO A RIPARTIRE TUTTI INSIEME!!!

PALESTRA LICEO ARTISTICO MEDARDO ROSSO



SPOGLIATOI= AL MOMENTO CHIUSI

NEL CENTRO SPORTIVO, COME A CASA... SAFETY FIRST!



[SALUTE.GOV.IT/NUOVOCORONAVIRUS](https://salute.gov.it/nuovocoronavirus)

